

Internetové odkazy:

www.uvzsr.sk

www.epis.sk

www.who.org

www.ecdc.europa.eu

www.borelioza.cz

www.cdc.gov

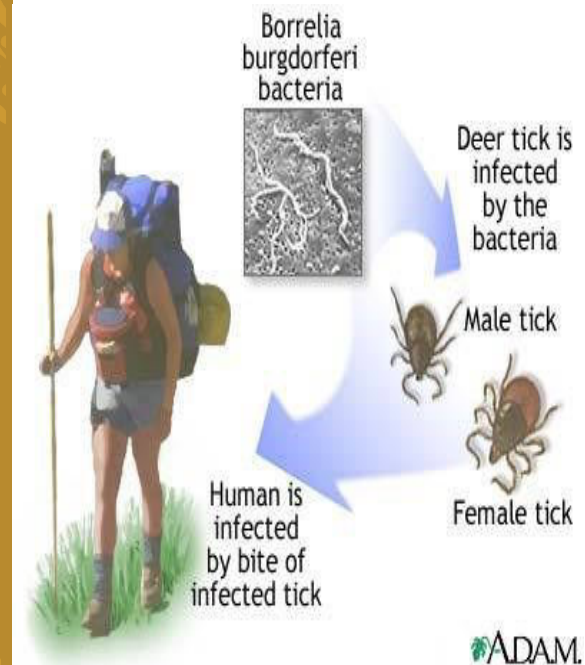


RÚVZ so sídlom v Dolnom Kubíne
Nemocničná 12
026 01 Dolný Kubín
www.ruvzdk.sk
tel. 043/55 04 831
Email: dk.epd@uvzsr.sk

Regionálny úrad
verejného zdravotníctva so sídlom
v Dolnom Kubíne

Oddelenie epidemiológie

Lymeská borelióza



ADAM.

Lymská borelióza



Lymská borelióza (LB) je multisystémové infekčné ochorenie, ktorého pôvodcom sú baktérie.

Najcharakteristickejším príznakom je erythema *migrans* (EM) - kruhové začervenanie s centrálnym vyblednutím v mieste prisatia kliešťa

Príznaky sa na základe časových súvislostí rozdeľujú do troch štádií.

Prvé štádium reprezentuje lokalizovaná infekcia - EM, druhé a tretie sa prejavuje postihnutím kĺbov, kože, nervového systému (bolesti, zmeny citlivosti), srdcového svalu a obličiek.

Inkubačná doba trvá niekoľko dní až týždňov.

Pôvodcom lymskej boreliózy je baktéria *Borrelia burgdorferi* patriaca do rodu *Borrelia*.

Diagnóza je stanovená na základe klinickej, laboratórnej diagnostiky alebo na základe epidemiologickej anamnézy.

Pramene nákazy sú zvieratá, na ktorých cicajú kliešte z rodu *Ixodes*.

LB sa na človeka výlučne prenáša cicaním infekčných kliešťov (hlodavce, piskorovité cicavce a vtáky).

Faktorom prenosu nákazy okrem kliešťov sú pravdepodobne aj roztoče, blchy a komáre. Prenos sa sprostredkuje slinami kliešťov, ale pravdepodobne aj trusom a močom infikovaných zvierat na porušenú kožu človeka.

Prevenicia:

- do lesa nosiť vhodné oblečenie (dlhé rukávy, dlhé nohavice)
- používanie repelentov
- vyhýbať sa krovinatým porastom
- prehliadnutie tela po návrate z endemickej oblasti

- po návrate z lesa prichyteného kliešťa čo najskôr odstrániť

Odstránenie prisatého kliešťa

Pokiaľ už objavíte na svojom tele prisatého kliešťa, je treba ho čo najrýchlejšie vytiahnuť. Čím dlhšia doba prisatia, tým je väčšie riziko prenosu rôznych ochorení (nielen boreliózy).

Postup:

- s kliešťom nekrútíme ani ho ničím nemažeme
- uchopíme ho pinzetou čo najbližšie ku koži
- opatrne vykývame a vytiahneme
- ranku dôkladne vydezinfikujeme bežnými jódovými a pod. prípravkami

Pozor: kliešťa v žiadnom prípade nestláčajte - črevný obsah aj trus sú infekčné!