

Internetové odkazy:

www.uvzsr.sk

www.epis.sk

www.who.org

www.ecdc.europa.eu



**Samotné ochorenie
nie je možné liečiť,
liečiť dokážeme
jedine príznaky.**

RÚVZ so sídlom v Dolnom Kubíne
Nemocničná 12
026 01 Dolný Kubín
www.ruvzdk.sk
tel. 043/55 04 831
Email: dk.epd@uvzsr.sk

**Regionálny úrad
verejného zdravotníctva so sídlom
v Dolnom Kubíne**

Oddelenie epidemiológie

Kliešťová encefalitída



Kliešťová encefalitída

Kliešťová encefalitída (KE) je jednou z najnebezpečnejších infekcií nervovej sústavy.

Pôvodcom nákazy je *Flavivirus*.

Prírodné ohniská výskytu tohto ochorenia sa nachádzajú v širokom páse od Škótska cez Rusko, Sibír až po severné Japonsko. Vírus KE má 3 podtypy - Západný (európsky), Sibírsky a podtyp Ďalekého východu. Všetky tri subtypy majú v 96% zhodný antigén E, a preto vakcína z európskeho kmeňa zabezpečuje ochranu pred všetkými subtypmi. Riziko nákazy KE sa v posledných rokoch v dôsledku globálneho otepľovania prudko zvyšuje, rozširujú sa prírodné ohniská výskytu KE a posúvajú sa do vyšších nadmorských výšok ako i severnejších oblastí Európy (Fínsko, Nórsko). Na našom území tiež evidujeme postupne vzostupný trend výskytu tohto ochorenia.

Prírodné ohniská KE v SR sú prevažne v juhozápadnej a západnej oblasti (okresy Nitra, Topoľčany, Levice, Nové Zámky, Zvolen, Púchov a Považská Bystrica), s menšími ohniskami aj v iných regiónoch (najmä Košice a Rimavská Sobota).

Inkubačná doba je 3 až 21 dní.

Príznaky nákazy: teplotná krivka má dvojfázový priebeh, prvá fáza sa podobá chrípke, a až v druhej fáze ochorenia sa objavujú príznaky postihnutia nervovej sústavy (silné bolesti hlavy, nespavosť, ospalosť, únava, zhoršenie pamäti,

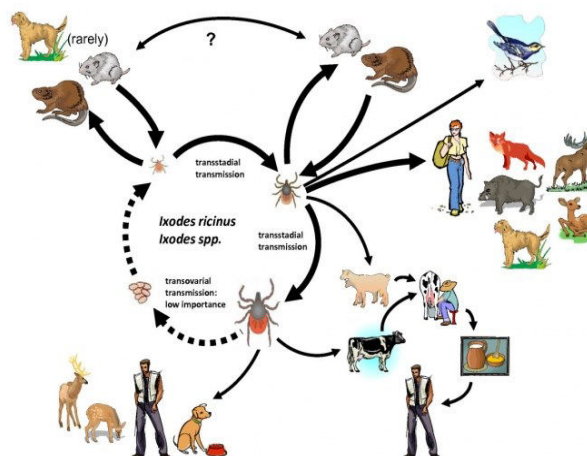
Prameň nákazy

Potenciálnymi hosťiteľmi vírusu KE môžu byť rôzne stavovce ako napr. plazy (hlavne jašterice), vodné vtáky, hlodavce a hmyzožravce, netopiere, mäsožravce (líšky, psy, jazvec, lasice), párnokopytníky, rôzne domáce zvieratá a človek. Kliešte sa nakazia cicaním infikovaného hosťiteľa.

Prenos nákazy

V prenose nákazy majú dôležitú úlohu kliešte druhu *Ixodes ricinus* v Európe a druhu *Ixodes persulcatus* na severe Európy. Človek sa nakazí po poštípaní infikovaným kliešťom a konzumáciou tepelne neopracovaných mliečnych výrobkov od infikovaných zvierat.

Experimentálne bolo dokázané, že vírus KE je možné izolovať z kozieho mlieka 5 – 25 dní po infikovaní a infekcia pretrváva v rôznych mliečnych produktoch ako je jogurt, syr alebo



maslo.

PREVENCIA

Očkovanie

- najúčinnejšou a najspoľahlivejšou ochranou proti kliešťovej encefalitíde je očkovanie, ktoré sa doporučuje hlavne osobám pracujúcim v lese alebo osobám, ktoré žijú alebo sa rekreujú v rizikových oblastiach.

Ochrana pred prisatím kliešťa

- neseďte a neležte na zemi
- noste vhodné oblečenie: svetlé farby, dlhé nohavice a rukávy s hladkým povrchom, vysoké topánky
- používajte repelent na telo, odev, pôsobí cca 2 hod.
- po návrate domov je potrebné veci vytriasť, sušiť 48 hod. alebo oprat', osprchovať sa, skontrolovať kožu na celom tele

Odstránenie kliešťa

- vydezinfikujte miesto, kde je kliešť prisatý.
- kliešťa uchopte opatrne pinzetou tesne pri koži - netlačte, nedotýkajte sa ho sa holými rukami.
- zatočte jeden alebo dvakrát do jednej alebo druhej strany a ťahajte kolmo od kože.
- vydezinfikujte miesto po vytiahnutí.
- ak časť z kliešťa ostala v tele, vyhľadajte lekára,
- miesto prisatia pozorujte niekoľko dní, ak sa objaví opuch, začervenanie, biela škvrna v strede navštívte lekára.

Usmrtenie vírusu v mliečnych výrobkoch

- **vírus KE** sa môže nachádzať aj v tepelne neupravených mliečnych výrobkoch z domáceho chovu infikovaných zvierat (kravy, ovce, kozy), odporúča sa mlieko dostatočne prevariť. Vírus